

▪ **Transgressing Boundaries Considering a Social Function of Music and Architecture Through Markus Perenthaler's Helmut-List-Halle** (John Sands)

우리의 예술은 더 이상 전유와 차용처럼 언어의 사용을 귀찮아 하지 않는다. 오늘날 청중들은 모든 것을 듣지 않는다. - 그것에 가담한다. 다시 말해 청중은 음반처럼 제한시킨다. 수동적인 것들과 물리적인 것들을..

William Gibson, Wired Magazine, July 2005

- 어느 작가의 기술에 대한 견해를 표현할 때 다른 예술(혹은 작품)과의 비교를 통해 서술 (하나의 기준을 두고 평등하게 비교 필요)
- 음악과 건축의 비교는 기묘하다. (기준의 모호함)
  - : 광대하게 다른 점을 찾아서 비교하는 것은 많은 동의를 얻기 힘들
  - : 음악(감정), 건축(장비, 재질)의 가치의 중심을 잡는 소재의 이질성
- 교육에 의한 설득력이 있는 비유와 의미론적인 은유를 중심으로는 비교의 수용력을 가짐
  - : 음악과 건축의 초월이 가능하다면(결국은 비교 혹은 연결성) 공통적인 분모(형식, 비율, 화성..등등)는 사회적, 문화적 기능을 포함하여야 더욱 큰 가치를 가짐

□ Helmut-List-Halle

- Austria의 남부 지역인 Graz에 건축
  - Graz : 빈(Wien) 다음으로 큰 도시
    - : 285,000명을 조금 넘는 인구
    - : Europe's Human Rights Capital
    - : Kulturhauptstadt (Culture Capital of Europe)
      - 유럽 연합이 지정한 가맹국의 도시에서, 1년간에 걸쳐 집중적으로 각종 문화 행사를 전개하는 사업이다. (2003)
      - Design by Perter Cook, Colin Fournier, Vito Acconci
- Kulturhauptstadt의 세 번째 프로젝트가 Helmut-List-Halle
- 4개월의 준비기간, 10개월의 건축기간
- Designer : Markus Perenthaler

- HELMUT-LIST-HALLE is a project that sets totally new trends for contemporary arts productions



Fig 1. Helmut List Halle

- 공사는 Helmut List에 의해 시작됨
  - Helmut List
    - : AVL (Anstalt für Verbrennungskraftmaschinen List)의 사장 (<http://www.avl.com/home>)
    - : AVL 자동차등 여러 가지 전자기기를 생산하는 회사
  - AVL은 자신들의 기술을 응용하여 HLH의 어쿠스틱 에너지 운용에 적용
  - Graz의 자연 친화적인 이미지를 컨셉으로 잡고 디자인
  - HLH의 홀은 기술의 반사, 미적 가치의 반사 (Natural), 과학과 예술의 친목을 위한 공간
- Helmut List's note

"미래를 위한 길 안에서 과학과 예술 사이의 가교 역할을 한다. acoustic의 know-how와 예술적 능력을 합치고 새로운 과학의 새로운 도전을 위한 전진, 개발을 위한 문화적 물질로 여기며 사회적 정치 이슈를 위한 것이다"
- 형식적인 문법 (감상적인 부분)에서 시각적인 아름다움은 크게 느껴지지 않는다.
- 강철을 토대로 지붕을 설치하여 3개의 공간을 나누어 휴게실(로비), 콘서트 홀, 백스테이지로 사용
- Jürgen Habermas(독일의 철학자이자 사회학자)는 "산업, 기능적인 건축은 경제적이며 능률적인 소재를 사용하는 것이다"라고 말함 (실용주의적 가치)
- 철강 소재를 사용하여 유리의 모습과 대비하여 전체적인 틀을 잡게 함



Fig 2. 외장 유리 와 대비되는 철강 프레임 1



Fig 3. 외장 유리 와 대비되는 철강 프레임 2

- 홀의 모습은 형식적으로 칸을 나누었으나 전체적으로 통일된 구조를 가지고 있다.



Fig 4. HLH의 내부 모습 1



Fig 5. HLH의 내부 모습 2

- 공간의 구조적 벽을 허물음으로서 컨퍼런스 룸, 대기실, 연회실등의 공간을 연장 시키고  
관중의 시야를 확장시키고 음악적 활동을 더욱 크게 한다.

- 홀의 남쪽 전면은 26,000kw를 발전시키는 태양 에너지 panel을 설치

: Graz의 문화적 화합을 말함



Fig 6. Solaranlage

## resonance-Music and Architecture

- Nikolaus Harnoncourt (오스트리아의 지휘자이자 작곡가)의 acoustic 시스템을 발전시켜 더욱 뚜렷한 사운드를 발생시킨다.
  - : 통합되어진 공간을 구조시키는 콘크리트와 철강물로 되어진 라인으로 인해 더욱 상쾌한 사운드 발생
- 좌석이 없기 때문에 더욱 다양한 layout을 구성 할 수 있어 현대적인 작곡가는 공간적인 부분을 논의 하여 음악적인 표현을 가능하게 할 수 있다.
- Gottfried Semper (독일의 건축가, 예술평론가)
  - : 음악과 건축의 연결성에 대한 설명
  - : “자연적 아름다움의 예술적 만족은 예술적 충격을 명시하지 않는 것이다.”
  - : 건축과 음악은 어떠한 상황을 설명하지 않고 이미지, 함축적인 모습으로 예술적 표현 가능
  - : 위의 특징으로 인해 다른 예술과의 융합이 용이하다.
- Frank Lloyd Wright (미국의 건축가)
  - 1920년대 자동차의 확산은 도시를 잇는 고속도로의 발전을 가져온다.
  - 이러한 발전적인 시대에 그는 Broadacre city라는 개념을 주장
    - broadacre : 친환경주의 주거 공간
      - : 독립적인 개인들을 전원으로 분산시키는 것을 진정한 민주주의라 여김
      - : 자동차를 통해 자유롭게 이동함으로써 도시와 비도시의 연결 시킴
      - : 불규칙하게 확장되는 도시들은 시간과 공간의 인간적 관계에 의해 재편성

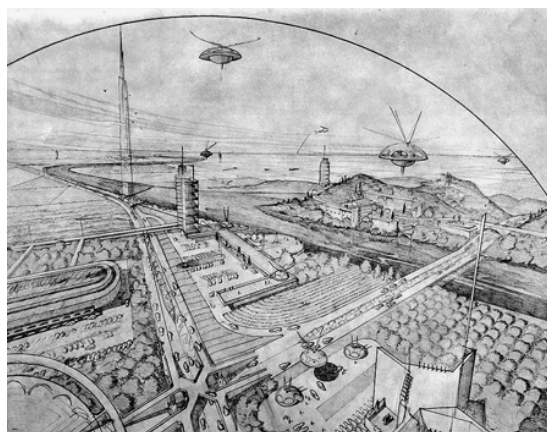


Fig 7. Frank Lloyd Wright의 Broadacre City의 구상도

- 건축에도 전통적인 시간과 공간의 틀을 깨는 개념 도입이 됨 (음악의 레코딩에 의한 시공간 탈피)
- 자연친화적인 건축 (HLH의 태양에너지 panel)을 통한 문화적 표현의 증대
- HLH가 건축되어진 Graz 역시 전원 생활을 위한 대표적인 지역이라 볼 수 있음

## resonance-Music and Architecture

### □ Heinrich Bessler (독일의 음악 이론가)

- Frank Lloyds Wright가 Broadacre city를 주장할 무렵 Gebrauchsmusik (기능적 음악, 실용음악, utility music) 이론을 발전 시킴

○ Gebrauchsmusik : 기법과 양식이 단순하여 아마추어 연주자가 연주하기 좋은 음악

: 19,20세기 음악의 지나친 기교에 반발하여 생겨난 음악

: Paul Hindemith에 의해 생겨남

- 기술과 품격은 "vortragsfolge"와 "Gebrauchsmusik"의 대비이다.

- 댄스음악을 연주하기 위해 지나친 기교는 필요 없음.

- 춤을 추기 위한 음악 자체의 기능만 가지고 있어도 충분한 예술적 표현 가능

- Bessler는 performer와 listener의 차이를 없앤다.

: 음악에 접근하는 근본적인 부분을 수정한다면 공연을 결정하는 캐릭터를 잃어버리는 것이다.  
(반드시 퍼포머가 공연을 이끌어야 한다는 특징, 고정관념)

: 군중이 가지는 수동적인 행위의 한계를 벗어난다.

: 이러한 음악의 접근은 기대를 안고 적극적으로 가지는 꾸밈이 없는 소통이다.

- HLH의 통합된 공간에 적용

: 관객석을 따로 마련하지 않음으로 performer와 listener의 개념을 허문다.

: 관객의 적극적인 소통을 공연을 위한 하나의 layer로 삼아 더욱 통일된 공연으로 발전 시킴



Fig 8. HLH의 Concert Hall 내부 1



Fig 9. HLH의 Concert Hall 내부 2

## resonance-Music and Architecture

- 저자는 Bessler의 이론을 더욱 중요시 여김
  - : 음악의 어느 한쪽의 특징을 주장하지 않음
  - : 음악의 사회적인 기능은 소통의 활동
  - : 음악적인 역할의 확장은 객관화되지 않지만 하나의 오브젝트로 연결 (음악적 표현을 위한 새로운 객체로 반복되어 재생되어짐)
  - : 모든 관계자(performer, listener)의 조직적 현상을 통합 시킴
- 오늘날의 음악보다 더욱 철학적, 이론적으로 다르게 보고 있다.
- 칸트 “음악은 미적인 오브젝트”
  - : 18세기 음악을 들을수 있는 공간은 공연장(혹은 연주를 할수 있는 모든 공간)
  - : Romantic이라는 감정은 콘서트에서 만들어 짐
  - : 객관화에서 완성되지만 사회적 목적을 위한 것은 아니다. (개인을 위한..)
- Eric Doflein (독일의 음악학자)
  - : 음악은 어떠한 장소를 이용하고 사용한다.
  - : 장소는 어떠한 현상을 자연스럽게 청중들이 받아들일수 있도록 기여한다.
  - : 로맨틱을 위해 음악은 즐기이지만 장소는 줄기를 보조한다.
  - : 로맨틱 음악 연주를 폐공장에서 연주한다면...
- HLH를 포함한 공간의 중요성
- HLH의 공간적인 특성(건축 지역의 주변 환경, 통합성)에 의한 미적인 감성의 다양화

### □ Conclusion

- 기술의 발전과 더불어 사회적인 결함도 존재함으로 도시의 죽음을 볼 수 있다.
- 정보의 즉각적인 전달과 소통의 발전은 broadacre의 새로운 모델로 발전하고 있다.
- Bessler의 Gebrauchsmusik 이론에서 볼 때 사회는 정치적으로 분리되어 개인적인 성향이 증가하고 성장하며 음악의 사회적 기능 또한 결과와 공간을 중시하여 이러한 Gebrauchsmusik 이론을 더욱 독려한다.
- Wright의 이론은 과학과 기술에 의존하는 동시에 공간적인 이슈를 제공하며, Bessler의 이론은 예술의 보편성에 의존하는 동시에 사람들의 공존을 가져오며 정치적인 조화를 제공한다.
- Helmut List Hallet 같은 이념의 충돌을 제안

## resonance-Music and Architecture

- 보수적인 광대한 형식과 acoustic의 분할은 기초적 차이점을 주는 대신 선택과 경직, 계급, 퍼포머와 청자를 주었다.
- 새로운 자유는 “공간의 불완전한 경계의 초월”을 가져왔다.
- 건축안에서 음악의 문제점은 acoustic envelope을 넘어설 수 없다는 것이다.
- Reyner Banham (건축가) “공간적 현상의 범위는 문화적 응답”
- 유용성있는 산업적인 건축 미학은 음악인들과 여러 매니아들이게 요구되는 사항
- Helmut List Halle는 스스로 유용성을 초월함과 동시에 공간과 시간의 창조적 역설을 환영한다.

※ Markus Pernthaler의 작품 : <http://www.youtube.com/watch?v=R7z5AGLMJh0>

※ Helmut List Halle의 소개 영상 : <http://www.youtube.com/watch?v=p7GP71awTmU>

※ Helmut List Halle에서의 공연 : <http://www.youtube.com/watch?v=cysnqlAtaql>